

# LA GAZETTE DES SAINT-LÉGER



**Les Saint Léger  
de France et  
d'Ailleurs vous  
souhaitent un  
joyeux Noël et une  
très belle année  
2026**



## DANS CE NUMÉRO N° 16

### FOCUS

Saint Léger / Saint Mandé sur Brédoire (Charente Maritime)

### DANS LE RETRO

Saint Léger du Bourg Denis (Seine Maritime)

### CURIOSITES

Mont Saint Léger (Haute-Saône) : les 2 clochers de l'église

La foire aux marrons de St Léger sous Beuvray (Saône & Loire)

### GASTRONOMIE

Les bonnes recettes de St Léger la Pallu (Vienne)

### NOS RETROUVAILLES

5e rassemblement 2005 à Saint Léger (Charente Maritime)

### NOUVEAUTE : JEU CONCOURS

Quelques questions sur les Saint Léger

## POUR NOUS COMMUNIQUER VOS INFORMATIONS

@ [assostleger@orange.fr](mailto:assostleger@orange.fr)

f [facebook.com/assostleger](https://facebook.com/assostleger)

ig [instagram.com/st.leger.de.france.et.ailleurs](https://instagram.com/st.leger.de.france.et.ailleurs)

## POUR VISITER LE SITE

globe [www.stleger.info](http://www.stleger.info)



Prochaine date à retenir :  
Pentecôte 23-24 mai 2026  
Assemblée générale  
Saint Léger de Fougeret (58)





# Saint Léger, hameau de St Mandé sur Brédoire (17)



Région Nouvelle Aquitaine (Poitou-Charentes), Département de la Charente Maritime,  
Arrondissement de Saint Jean d'Angély, Communauté de communes des Vals de Saintonge

Saint Léger est un hameau de Saint Mandé sur Brédoire depuis toujours - petites communes rurales situées au nord-est du département, légèrement vallonnées. Malgré ses 14 km, la Brédoire, qui se jette dans la Boutonne, affluent du fleuve Charente, a submergé le centre d'Aulnay de Saintonge lors des inondations de décembre 1982.

La commune est composée de plusieurs villages dont le plus important est Saint-Mandé. A l'origine existaient 2 bourgs très proches l'un de l'autre : Saint Mandé et Saint Brice. Il reste aujourd'hui l'église St Brice, qui a donné son nom à l'ensemble de la paroisse, et le patronyme de St Mandé, qui provient de Mandez, ermite d'origine irlandaise retiré sur une île bretonne au VI<sup>e</sup> s. Le 21 novembre 1937, St Mandé devient St Mandé sur Brédoire. L'électrification des villages principaux date de 1928 et l'adduction d'eau est mise en service en 1953.

Les 9 autres villages sont, par ordre d'importance, St Léger hameau très ancien au nord de Saint Mandé, Gâtébourse en bordure de la forêt, Les Portes siège d'une seigneurie importante au Moyen Âge, Ferrières, Tirevielle, Les Loges, Guetteport, Curegousset et Le Lizot qui fut un camp de naturistes dans les années 60-70 et est devenu un camping. Les noms de Gâtébourse et Curegousset laissent penser que ces lieux présentaient l'occasion de délester les voyageurs de leurs biens à la sortie de la forêt.



La superficie de la commune est de 2330 ha dont 950 ha de bois et forêts, ce qui en fait la commune la plus boisée du canton ! St Mandé sur Brédoire comptait 301 habitants en 2021, les Mandéens. Il y en avait 430 en 1968, 508 en 1906 et 700 en 1806 !

La population de St Léger était de 60 habitants en 2007 (60 en 1882).



un village dont l'origine remonte au  
Moyen-Âge

Ce hameau, qui dépendait de la paroisse de Saint Brice, existait dès le Moyen-Âge. Situé dans l'ancien Poitou, sur l'itinéraire de la grande voie impériale antique "De Aquitania in Gallias iter a Burdigalo augustodunum", à proximité immédiate de la forêt domaniale d'Aulnay et proche du Grand Chemin de St Jacques de Compostelle, le village de St Léger est situé sur le trajet direct

de la Commanderie Templière puis Hospitalière d'Ensigné à Aulnay. C'est l'un des cheminements importants, également emprunté par les pèlerins de St Jacques de Compostelle.

De cette époque, subsistent un réseau de souterrains parcourant tout Saint Léger, plusieurs sarcophages découverts au centre du village, ainsi que le bénitier en pierre de la chapelle et des fusaïoles trouvées en différents endroits, notamment à proximité des lieux où se situaient l'hôpital et la chapelle aujourd'hui disparus.



sarcophage - L : 200 - l : 70-45 - h : 50



bénitier de la chapelle de St Léger  
côté : 35 - h : 30 - profondeur : 15  
Il correspond à la description des  
"bénitiers pédiculés" des XIV<sup>e</sup> et XV<sup>e</sup> s.

<https://www.stleger.info/les72StLeger/region8/17b.htm>

Toutes les autres informations sont accessibles sur le site des SAINT LEGER DE FRANCE ET D'AILLEURS

# Saint Léger, hameau de St Mandé sur Brédoire (17)

## Le blason de St Léger



"D'azur à une coquille d'or; au chef cousu de gueules, chargé d'un sanglier d'or côté dextre et d'un gland avec feuille de chêne du même, côté senestre". La coquille marque le cheminement des pèlerins vers St Jacques de Compostelle. Le sanglier représente l'emblème de tous les St Léger de France, Belgique et Suisse. Le gland et la feuille de chêne rappellent le massif forestier tout proche. *Conçu par Denis Chapacou - sculpté par Joseph Trojer*  
*reproduction iconographique réalisée par Serge Dreuilh*

## Saint Léger

Né en 616 dans une famille aristocratique, à la cour du roi de Neustrie Clotaire II, Léger (Léodegarius), orphelin de père à 10 ans, est recueilli par son oncle Didon, évêque de Poitiers. Nommé diacre, puis archidiacre en 636, il devient abbé de Saint-Maixent en 653. Appelé à siéger au Conseil de Régence de la reine Bathilde en 659, il est nommé évêque d'Autun en 663. Il subit le martyre en 676. Les yeux crevés, il est déposé au couvent de Fécamp où il va demeurer pendant deux ans. Décapité en forêt d'Iveline le 2 octobre 678, le petit oratoire proche, dans lequel il est inhumé, devient le lieu de miracles où des aveugles recouvrent la vue. Son culte est autorisé par un synode en 681. La translation de ses restes à Saint-Maixent, dans l'imposante crypte romane de l'église saint Léger, a lieu en 684. Actuellement, le sarcophage (vide) de saint Léger est placé côté de celui de saint Maixent, dans la crypte de l'abbatiale, proche des vestiges de l'église saint Léger.



Saint Léger est fêté le  
deux octobre.  
écrit en janvier 2007  
par Denis Chapacou  
(Ancien Maire)

Itinéraire bis à  
Saint-Mandé-sur-  
Brédoire en  
Charente-Maritime



## le Violon de St Mandé



"Je suis né en 1936. J'ai été fabriqué par des jeunes de Saint-Mandé pour servir de char et aller faire la cavalcade à Aulnay et ailleurs. Puis j'ai passé plus de 60 ans dans un grenier... et surprise ! on ne m'avait pas oublié. En 1999, on est revenu me chercher pour une fête à Saint-Mandé !



On m'a habillé, nettoyé et accroché là, sous le hangar, place Marcel Fajoux, ça fait maintenant bien des années ! Je ne m'ennuie pas car je vois beaucoup de monde venir à moi. Pour les gens de ma commune, je suis un peu leur mémoire. Alors, maintenant que vous connaissez mon histoire, n'hésitez pas à revenir me voir. Vous serez les bienvenus à Saint-Mandé !"

Un viticulteur récoltant, qui commercialise à la ferme, organise des visites de chais et de distillerie (anglais parlé) et bien sûr fait déguster sa production

Accueil \* Domaine du Grand Lopin



A Saint Léger, un producteur de noix (huile de noix et de noisettes, gâteaux) et de safran

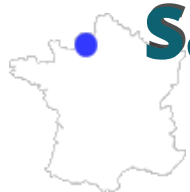
Saint Léger est traversé par la GR 36 en forêt domaniale d'Aulnay. Ce massif forestier, qui comprenait environ 4000 ha, dont près de 1000 sur St Mandé, a été totalement dévasté lors de seconde tempête de décembre 1999, la tempête Martin.



Ce magnifique arbre, ayant survécu à la foudre qui l'avait atteint vers 1950, a été terrassé par la tempête du 27 décembre 1999. Ses mensurations en faisaient l'un des plus beaux arbres de la région : hauteur du tronc : 2 m 80 - circonférence à 1 m du sol : 4 m 45 - circonférence de l'une de ses branches : 2 m 55. Le 14 février 2004, un successeur du "Chêne à Carnot" a été planté.

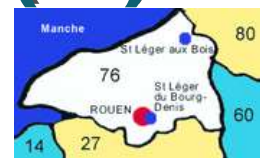
<https://www.stleger.info/les72StLeger/region8/17b.htm>





# Saint Léger du Bourg Denis (76)

Région : Normandie (Haute Normandie), Département : Seine Maritime  
Arrondissement de Rouen, Canton de Darnétal, Métropole Rouen Normandie



St Léger du Bourg-Denis est une commune de vieille tradition textile de la banlieue rouennaise, traversée par l'Aubette. Elle est située à 5 km du centre de Rouen, et desservie par plusieurs lignes de bus.

St Léger du Bourg-Denis compte près de 3600 habitants en 2024. Les Bourdenysiens sont attachés à leur commune et à son caractère de "ville à la campagne".

En 2006 : 3247 habitants

En 1990 : 2772 habitants

En 1954 : 1630 habitants

En 1891 : 1314 habitants

En 1831 : 900 habitants

En 1793 : 312 habitants

La superficie de la commune est de 281 ha, dont 90 constitués de forêts et de bois. La maison la plus éloignée de la mairie est à 2 km !



vue sur l'église et son cimetière



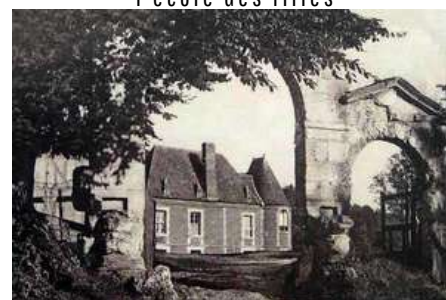
carte postale ayant voyagé en 1908



la rivière, l'Aubette



l'école des filles



le vieux château



le Château Waddington



carrefour de la rue de la Bretèque et de la route de Lyons la Forêt



sortie des ouvriers de l'établissement Blondel (teinturerie)



Vues générales



1905



Tonnellerie

[histoire de Saint-Léger du Bourg Denis \(Youtube\)](#)

<https://www.stleger.info/les72StLeger/region2/76b.htm>

Toutes les autres informations sont accessibles sur le site des SAINT LEGER DE FRANCE ET D'AILLEURS





# Mont Saint-Léger (70)

Région de Bourgogne-Franche-Comté (anciennement Franche-Comté), Arrondissement de Vesoul  
Canton de Dampierre sur Salon (à 12 km), Communauté de Communes des Quatre Rivières



## Les deux clochers de l'église

Ce ne fut qu'en 1511, environ 500 ans après l'existence connue de l'église de Lavoncourt, qu'eut lieu la construction de celle de Mont Saint Léger, sans patronage, sans maison curiale.

C'est ce que nous voyons, en effet, par une pierre murale, à écussons aux quatre angles, placée au-dessus du portail de l'église actuelle de Mont Saint Léger.

*"Jusqu'en 1905, le clocher de l'église était arrondi, c'est ce que l'on appelle le clocher "comtois". En 1905, il a été reconstruit pointu, il y en a quelques-uns comme cela dans la région. Aujourd'hui, ce clocher est de nouveau à refaire..."*

Jean-Marie Estienney, ancien maire de Mont Saint Léger - avril 2010



on voit le clocher comtois  
vue générale de Mont Saint Léger avant 1905



Mont St Léger en 1905 - le nouveau clocher



vue générale de Mont St Léger,  
après 1905 donc

Cette église, ayant été brûlée pendant les guerres du 17e, demeura longtemps découverte et abandonnée. Quelque peu réparée, elle fut de nouveau desservie par Lavoncourt et reconstruite entièrement en 1774, mais en restant co-paroissienne de son église-mère.



carte écrite en 1913



La confrérie de l'Immaculée-Conception s'étant établie à Mont Saint Léger, les pieux associés firent construire, en 1633, un autel en l'honneur de Marie et de Saint Nicolas. Ce fait est attesté par une inscription dressée contre le mur de la chapelle dite aujourd'hui du Rosaire.



<https://www.stleger.info/les72StLeger/region5/70.cpa.htm>



Toutes les autres informations sont accessibles sur le site des SAINT LEGER DE FRANCE ET D'AILLEURS

# Saint Léger sous Beuvray (71)

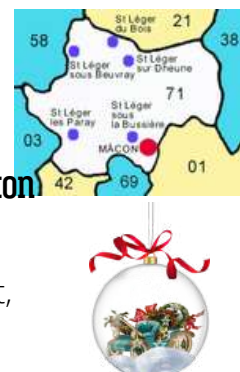
## La foire aux marrons



Région Bourgogne-Franche Comté, Département de Saône et Loire  
Arrondissement d'Autun, St Léger sous Beuvray est chef-lieu de canton

Communauté de communes du Grand Autunois Morvan

Saint Léger sous Beuvray est situé à 20 km d'Autun, 35 du Creusot,  
70 de Chalon sur Saône et 300 de Paris environ.



**St Léger sous Beuvray** est réputé depuis la première moitié du XXe siècle pour perpétuer la tradition de l'**exploitation du châtaignier** et de ses fruits. Dans les forêts qui cernent les verts pâturages alentour, ces arbres constituent un peuplement naturel depuis fort longtemps. Selon la tradition orale, vers 1840, de nombreux arbres ont été greffés avec des plants originaires d'Italie du Nord ("lombard" ou "marron jaune"). Des châtaigneraies de rapport ont été créées et dans les haies et les vergers sur le territoire de St Léger et dans les communes voisines.



En 1983, pour enrayer la diminution de la production et le vieillissement des arbres, la commune de St Léger et le Parc Naturel Régional du Morvan ont entrepris la rénovation de la châtaigneraie, labellisée en 1993 "paysage de reconquête" par

le ministère de l'Environnement. L'élagage des arbres anciens et de nouvelles plantations vont permettre de maintenir le succès de la traditionnelle Foire aux Marrons de St Léger sous Beuvray.



*une récolte intimiste  
Aujourd'hui, dans le Sud  
Morvan (autour du Mont-  
Beuvray : Glux-en-Glenne, Saint-  
Léger-sous-Beuvray, Poil, Saint-  
Prix, La Grande-Verrière...), la  
récolte de châtaignes ne  
dépasse pas les deux tonnes.  
La plus grosse partie s'écoule  
directement chez le récoltant ou  
à la foire de Saint-Léger-sous-  
Beuvray (135 exposants) ; il s'y  
vend 2,5 tonnes de châtaignes  
du Morvan et... 5 de l'Ardèche ;  
alors que des tonnes de  
châtaignes du Morvan  
pourrissent dans les  
châtaigneraies  
abandonnées.*

### Dépeuplement, choix du sapin...

Sur d'autres terres comme l'Ardèche (premier producteur de châtaignes en France), ce fruit est porté par une dynamique. Alors pourquoi le Morvan ne suit-il pas l'exemple ? Parce qu'il "s'est beaucoup dépeuplé !" À Saint-Léger-sous-Beuvray, par exemple, seuls cinq-six agriculteurs subsistent. Ils étaient trente dans les années 1950, "sur des petites fermes de 40 hectares avec des châtaigneraies qui, souvent, ont ensuite été vendues lors des héritages" . Puis, sous l'effet de la modernisation de l'agriculture, il fallait de plus grandes parcelles et les châtaigniers gênaient lors des manœuvres des engins. Un autre changement a sonné le glas des châtaigneraies : "Dans les années 1960, beaucoup ont été replantées en sapins, économiquement plus rentables..."



<https://www.stleger.info/les72StLeger/>

[region6/71c.chataigne/71c---foireauxmarrons.pdf](https://region6/71c.chataigne/71c---foireauxmarrons.pdf)

Toutes les autres informations sont accessibles sur le site des SAINT LEGER DE FRANCE ET D'AILLEURS





# Saint Léger sous Beuvray (71)

## La foire aux marrons



Si aujourd'hui, c'est avant tout une grande fête familiale, dans des temps plus anciens, le marron faisait **partie intégrante de l'alimentation** de l'hiver et les Morvandiaux venaient à la foire faire leurs provisions. « Pas seulement du Morvan », souligne le maire André Barret, enfant du pays qui connaît bien l'histoire des châtaigniers. « Les gens arrivaient de Montceau et même de Chagny. Ils faisaient leurs achats ou remplissaient sacs et cabas en maraude. »

Les anciens ne se trompaient pas. Le marron ou la châtaigne sont des **fruits secs à akène**. Les deux sont issus du châtaignier. Quand le bogue est cloisonné avec plusieurs fruits, c'est une châtaigne. Dans le marron, il n'y a pas de séparation, la coque renferme un fruit d'un seul bloc.

Ces fruits ont une grande valeur énergétique. Ils sont riches en fibres, contiennent de la **vitamine C, du magnésium et sont riches en potassium**. Les deux tiers des lipides qu'ils renferment sont des **acides gras insaturés**. On le surnommait « l'arbre à pain ». Pas étonnant, qu'une bonne soupe de châtaignes vous ragaillardissait un homme après une dure journée d'hiver !

**1er novembre 2005**

**Comme chaque année**, la commune a organisé un concours dans trois catégories distinctes : les stands des écoles, les plus beaux étals et les plus beaux paniers de marrons. Toujours très prisée, cette remise de prix récompense le travail, l'ingéniosité et le savoir-faire.

En marge de la foire, il était possible de pénétrer le monde très secret du châtaignier. Grâce à la très belle exposition proposée par le centre de recherche de Dijon, on pouvait découvrir la naissance de nos futurs châtaigniers.



Les frères Pauchard présentaient grâce à leur association des Vieilles Mécaniques Morvandelles, de vieux tracteurs absolument magnifiques.



MARCEL PAUCHARD ET SON ÉPLUCHEUSE À MARRONS

Du mobilier aux vêtements en passant par la décoration et les ustensiles de cuisine, absolument tout était disponible sur place. Il était même possible pour les plus jeunes de s'amuser à la fête foraine installée au cœur même de la place du village. Enfin, pour les plus téméraires, un tour en hélicoptère permettait de découvrir l'ensemble de la manifestation vue du ciel.



### C'était le patrimoine du Morvan

"Depuis que le Morvan n'en a plus besoin pour manger", le Morvan se désintéresse de la châtaigne. Amer constat de Michel Vieillard-Baron. "Pourtant, c'était le patrimoine du Morvan !" C'était une sorte de mère nourricière : farine, rôties de châtaignes, soupes, crème, gâteaux... Même le bois de châtaignier avait un rôle pour le chauffage, les charpentes, le mobilier et les palissades.

Aujourd'hui, faut-il ranger ce fruit dans les espèces oubliées ? On pourra peut-être sauver la châtaigne "s'il y a une nouvelle vague de retour à la nature. Je sens un regain d'intérêt, un besoin des gens de revenir à leurs racines..."



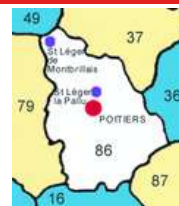
<https://www.stleger.info/les72StLeger/region6/71c.chataigne/71c---foireauxmarrons.pdf>



# Saint Léger la Pallu (86) Les bonnes recettes

Région Nouvelle Aquitaine (Poitou-Charentes), Département de la Vienne,

Arrondissement de Poitiers, Canton de Neuville de Poitou, Communauté de Communes du Val Vert du Clain



St Léger la Pallu est un bourg faisant partie de la commune de Marigny-Brizay. Le village est situé à 15 km de Poitiers et Châtelleraut, au pied du Futuroscope (4 km). Le 1er janvier 2017, Jaunay-Clan et Marigny-Brizay ont fusionné pour former la commune nouvelle Jaunay-Marigny. La population avoisine 7 500 habitants. C'est la 4e commune du département de la Vienne.



## Gastronomie



### La sauce aux lumas

pour 6 personnes -

préparation 30 min - cuisson 2 h 30

**300 g de lumas (escargots)**

**persil, oignons, girofle, ail, échalotes, sel**

**200 g de lardons frais**

**un bon vin rouge de Marigny !**

Faire **jeûner** les escargots pendant une dizaine de jours minimum. Les faire **dégorger** pendant quelques heures dans de **l'eau vinaigrée et très salée**.

Bien les **frotter** les uns contre les autres pour les laver.

Dans de l'eau bouillante salée et aromatisée avec un **bouquet de persil, un oignon piqué d'un clou de girofle et une tête**

**d'ail**, laisser cuire les lumas pendant une heure.

Sortir les escargots et les égoutter.

Dans une casserole, faire revenir **les lardons, l'échalote et l'ail**.

Ajouter les lumas et les laisser cuire 5 min.

Verser le **vin rouge** préalablement chauffé dessus de façon à ce que les escargots soient recouverts. Laisser mijoter pendant une heure et demie environ

Servir très chaud avec le même vin que celui dont on s'est servi pour faire la sauce



### la soupe au salé

**Mettre à dessaler un morceau de lard salé dans l'eau pendant 24 heures**

Mettre de l'eau sur le feu dans un grand faitout. Quand l'eau bout, y mettre le salé avec des légumes : **carottes, poireaux, navets, chou-pomme. Ajouter un oignon et quatre clous de girofle**. Laisser

bouillir 2 heures et demie. Tailler des tranches de pain dans la soupière et verser le bouillon dessus. *Quand ils avaient presque fini leur assiettée, les hommes avaient l'habitude de faire godailler.* On mangeait le salé et les légumes du pot après la soupe.

### la soupe à l'oseille

Laver et hacher grossièrement deux **bonnes poignées d'oseille**. Faire doucement revenir avec **du beurre ou du saindoux** (gros comme un œuf) pendant un quart d'heure environ. Mouiller avec **un litre et demi d'eau** chaude. Saler.

Ajouter **cinq ou six pommes de terre** en morceaux. Laisser bouillotter une demi-heure environ. Au moment de servir, lier avec un **œuf battu**.

<https://www.stleger.info/les72StLeger/region9/86b.htm>



# Saint Léger (17)

## 5e rassemblement (14/15 mai 2005)



Région Nouvelle Aquitaine (Poitou Charentes),  
Département de la Charente Maritime, Arrondissement de Saintes,  
Canton de Pons



Située à 7 km au nord de Pons, 20 km au sud de Saintes, 40 km à l'est de Royan et 80 au sud de La Rochelle, Saint Léger est une commune rurale, d'une superficie de 1 589 hectares comprenant bois, marais, terres agricoles et une zone viticole classée "fin bois". L'altitude varie entre 7 et 67 m.



### Programme des festivités



#### SAMEDI 14 MAI 2005

**Durant la matinée** : accueil des Amis des différents St Léger de France et d'Ailleurs / mise en place des expositions des différentes communes

**Vers 11h30** : accueil officiel, remise d'un petit sac contenant badges, tickets, notice..., apéritif convivial où chacun pourra retrouver ses connaissances (et en faire d'autres) et repas

**Dès 14h** : Embarquement dans les bus en fonction des diverses directions choisies : COGNAC (21 km) pour visite des chais, dégustation

ROYAN (45 km) par la côte via TALMONT, MESCHERS, ST GEORGES DE DIDONNE

PONS (5 km) : Hôpital des Pèlerins, Vieille ville, puis sur SAINTES (20 km) : Arènes Gallo-romaines, Arc de Triomphe...

**Retour prévu vers 18h et pause jusqu'à 20h** : détente, visite des expos, jeux, bar, convivialité.

**20h30** : dîner confraternel (self service), les logeurs sont invités.

Soirée dansante avec orchestre et animateur.

*De bonne heure le matin, BONNE NUIT LES PETITS !!*

#### DIMANCHE 15 MAI 2005

**9h à 10h30** : Assemblée Générale

**9h** : départ de la balade en forêt

**11h** : messe en l'église de St Léger.

Monseigneur l'Evêque de La Rochelle est invité

**Aux environs de 12h** : repas

**14h** : début des festivités diverses de plein air : mât de cocagne, course aux sacs, course aux patates, course de cagouilles et la douche infernale ; et puis ... JEU du président.

**17h30** : remise des récompenses - remise de la clef - cérémonie de clôture

**20h** : repas dansant avec chanteurs/animateurs.

*De bonne heure le matin, BONNE NUIT LES PETITS !!!*



<https://www.stleger.info/asso/histoire2005.htm>

Toutes les autres informations sont accessibles sur le site des SAINT LEGER DE FRANCE ET D'AILLEURS

# Saint Léger (17)

## 5e rassemblement (14/15 mai 2005)



samedi midi 14 mai : inauguration  
Jean-Pierre FAVEAU au porte-voix



la toute nouvelle peluche Léo



l'AG du dimanche matin :  
Emmanuelle de St Léger  
les Vignes, Alain de St  
Léger de Montbrillais,  
Christophe de St Léger  
sous Cholet, Jean-Pierre  
de St Léger (17) et  
Michel, maire de St  
Léger (17)



Les participants à l'AG



apéritif sous le chapiteau



le groupe de St Léger sous Cholet  
et ses valeureux cyclistes



devant un stand de dégustation,  
Betty, de St Léger en Gaume,  
concentrée



dégustation du champagne  
de St Léger près Troyes  
servie par Nicole



marcheurs du dimanche matin



<https://www.stleger.info/asso/histoire2005.htm>

Toutes les autres informations sont accessibles sur le site des SAINT LEGER DE FRANCE ET D'AILLEURS



# Saint Léger (17) 5e rassemblement (14/15 mai 2005)

LES OLYMPIADES DU DIMANCHE APRÈS-MIDI



Lors de l'AG 2004 de l'Association des St Léger de France et d'Ailleurs a été décidé un concours portant sur une "chanson des St Léger" à inventer, sur un air traditionnel et connu de tous, qui pourrait être reprise en chœur lors de nos retrouvailles. 9 chansons fut proposées (dont 2 hors compétition car St Léger 17). Le gagnant fut SAINT LEGER PRES TROYES qui remporta la médaille d'Or.

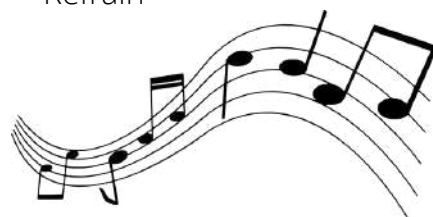
## *Sur l'air de "Ah ! le petit vin blanc"*

Voici la Pent'côte  
La terre charentaise  
Nous fait des avances  
Répondons ensemble  
Tous bien présents  
Comme auparavant  
Saint Léger les Paray  
Les Mélèzes, l'Guérétois  
Saint Léger sous Cholet  
Tous rassemblés  
Faisons la fête  
Y'a des chansonnettes  
Dans les bois, dans les prés  
Et y'a du champagne !

Refrain  
Ah ! tous les Saint Léger  
Que voici rassemblés  
Pour faire une grande fête  
Du côté d'Saint Léger  
Et puis tous les deux ans  
Un grand rassemblement  
Pour la confiance, la gaieté  
La fidèle amitié  
Dans les villes et contrées  
Du côté, du côté d'Saint Léger.

Suivant le conseil  
M'sieur le Président  
Connaît son affaire  
Soyons tous ensemble  
Pour faire l'assemblée  
A quand l' rendez-vous  
Pour les Saint Léger  
De France et d'Ailleurs  
Prenons le meilleur  
Il y a de l'entrain  
A Saint Léger  
Les tables sont prêtes  
C'est la joie, c'est la fête  
Et y'a du champagne !

Refrain



<https://www.stleger.info/asso/chansondesstleger.htm>

*Nouveauté!*

# JEU CONCOURS



Nous avons voulu tester vos connaissances sur les Saint-Léger.  
Nous avons élaboré quelques questions et Le PREMIER (La PREMIERE !) qui nous  
communiquera les 5 bonnes réponses recevra un petit (modeste) cadeau.

Toutes les réponses sont sur le site : <https://www.stleger.info>

Voici l'adresse où vous ferez parvenir vos réponses : [assostleger@orange.fr](mailto:assostleger@orange.fr).

Le résultat avec le nom du lauréat seront communiqués  
dans la prochaine gazette.

Ce jeu concours reviendra ponctuellement.



## 1

A quel âge mourut Marie Bruneau, la centenaire de St Léger de Montbrillais ?

## 2

Combien pesait la citrouille récoltée en 2011 à St Léger le Petit ?

## 3

Comment est mort Jean II, qui s'arrêta à St Léger les Vignes en 1305 ?

## 4

Dans quel château ardéchois a dansé Bonaparte ?

## 5

Dans quel département se situe le St Léger le plus au sud ?

*Joyeux Noël  
et Bonne année 2026*